

## **OPRACOWANIE MERYTORYCZNE WZORNIKA HAFTU PODHALAŃSKIEGO**

Strój podhalański do początku XIX wieku nie posiadał praktycznie żadnych form zdobniczych, tak typowych dla współczesnego stroju góralskiego, na które składają się liczne hafty i aplikacje. Do początku XIX w. stosowano tylko proste ściegi, służące do zszywania dwóch kawałków tkaniny lub tzw. ściegi brzegowe do zabezpieczania brzegów tkaniny lub jej wzmocnienia w miejscach rozcięć. Owe ściegi miały głównie charakter użytkowy, chroniąc odzież przed wytarciem i strzępieniem się. Warto przy tym zaznaczyć, że w owych czasach górale mieli ograniczone możliwości nabywania nowych ubrań, a w zasadzie niemal cały ubiór jaki posiadali był ich własnym wytworem. Tkaniny, a potem gotowe ubrania wykonywane były w ramach gospodarstwa domowego z tkanin i skór jakie można było pozyskać w ramach prowadzonej gospodarki rolno-hodowlanej. Z uprawianego powszechnie na Podhalu lnu, w porze jesienno-zimowej, góralki tkwały różnej jakości płótna od cienkich po grube, tzw. paczesne. Drugim sposobem pozyskiwania materiałów była hodowla owiec, w ramach której górale pozyskiwali skóry i wełnę. Ze skór garbowanych domowymi sposobami wykonywano okrycia wierzchnie: serdaki i kozuchy oraz obuwie – kierzpce i różne akcesoria: pasy, torby, rzemienie. Wełna tkana na krosnach, była kolejno poddawana procesowi folowania i przerabiana na sukno, z którego później wykonywano spodnie zwane *portkami* oraz wierzchnie okrycia czyli *cuchy*.

Wykonana w ramach gospodarstwa domowego odzież musiała starczyć na dłuższy czas. Z ubrań często korzystało wielu członków rodziny: dorośli i dzieci. Odzież codzienna musiała być wygodna i zapewniać stosowną ochronę przed wiatrem, deszczem, śniegiem i mrozem. Znoszone ubrania, po koniecznych reperacjach, były używane wtórnie do pracy w polu i obejściu. Te wszystkie powyżej przytoczone kwestie powodowały, że górale bardzo dbali o ubiór i starali się by służył im jak najdłużej, stąd w strojach góralskich pojawiły się dodatkowe obszycia, które z czasem przyjęły formę ozdobną. Wzmocnienia tkanin można było dokonywać w toku ich reperacji lub niejako zapobiegawczo, już na etapie kroju i szycia. W taki właśnie sposób narodziły się na Podhalu hafty i aplikacje w stroju, które pierwotnie pełniły jednak przede wszystkim funkcję użytkową, a dopiero z czasem zaczęły spełniać funkcję użytkowo-

estetyczną np. by jednocześnie wzmocnić i zamaskować szwy lub tylko estetyczną gdy pojawiły się na powierzchni tkanin lub skór.

## HAFTY NA PŁÓTNIE

Rozwój sztuki hafciarskiej na Podhalu, podobnie jak w innych regionach ziem polskich, przypadł na przełom XIX i XX stulecia. Pierwsze hafty pojawiły się na wykonanych z płótna kobiecych koszulach, zapaskach, chustach czepcowych oraz także zakładanych na głowy chustach tzw. związkach. Wymienione elementy ubioru były haftowane **białym** lub **kolorowym ścięciem łańcuszkowym** o motywie **woluty** lub **wężyka** i zazwyczaj były poprowadzone wzdłuż krawędzi tkaniny. W przypadku koszul, hafty te umieszczano na oszewkach wokół szyi i rękawów oraz na przyramkach, toteż pełniły przede wszystkim rolę wzmacniającą te części ubioru które mogły ulec przetarciu. Do haftowania używano nici wełnianych przędzonych i farbowanych domowym sposobem lub kupnych nici jedwabnych. Ten typ zdobienia ubrań płóciennych przy pomocy haftu łańcuszkowego został zarzucony w stroju podhalańskim jeszcze w I połowie XIX w.

W połowie XIX stulecia w stroju podhalańskim pojawiły się bogato zdobione chusty czepcowe, szyte z batystu, cienkiego płótna, zwanego rąbkowym lub tiulu. Dekorowano je białą lub kolorową bawełnianą, wełnianą lub czasami nawet metalową nicią. Chusty te posiadały ozdoby wykonane **haftem płaskim** lub inaczej **atłaskowym**, którym wykonywano motywy płatków kwiatów lub listki. **Haft wodny** służył do wykonywania gałązek, a czasami większe otwory w tkaninie były wypełniane **ażurowymi siateczkami**.

### *Hafty na koszulach i fartuchach*

Haft płaski, biały lub rzadziej w wersji kolorowej, stosowany jest nadal do zdobienia koszul męskich. Zdobieniu podlegają tradycyjnie mankiety rękawów, kołnierz koszuli i te partie materiału, które znajdują się na przedzie koszuli wzdłuż rozcięcia od kołnierzyka do wysokości klatki piersiowej. Motywy zdobnicze koszul męskich to zwyczajowo drobne **kompozycje kwiatowo roślinne – gałązki z listkami i szarotki** (fot. 1). W drugiej połowie XIX wieku rozpowszechnił się na Podhalu **haft dziurkowy** zwany **angielskim** i w połączeniu z **haftem płaskim** zdominował wzornictwo podhalańskie wykonywane na płótnie, a z czasem



*Fotografia 1. Zdobienie koszuli męskiej haftem płaskim - motyw szarotek, gałązek i listków, koszula z archiwum autora tekstu, twórca nieznany, lata 70. XX w.*

także na bawelnie, etaminie i innych półsyntetycznych i syntetycznych tkaninach, z których współcześnie szyje się kobiece koszule i fartuchy czyli halki noszone pod spódnicą. Haft ten wykonywano najpierw ręcznie, a od początku XX w. także techniką maszynową. Ręczne haftowanie polegało na zaznaczeniu na tkaninie nitką motywu zdobniczego – czyli owalnych lub okrągłych konturów listków czy kwiatków, tak by później za pomocą drewnianego szydła odpowiednio rozepchać osnowę tkaniny. By wzór był trwały brzeg każdej dziurki

obszywano nitką (fot. 2). Haft ten wykonywany ręcznie był bardzo czasochłonny i wymagał dużych umiejętności manualnych, a przez to był drogi (fot. 3).



*Fotografia 2. Detal fartucha z wsi Ciche wykonanego w 1957 r. E/5191/MT - podwójny rząd dziurek oraz wykonane ściegiem płaskim kropki.*



*Fotografia 3. Misternie zdobiony mankiet rękawa koszuli kobiecej wykonany w Witowie w 1932 r. E/4451a/MT – tkanina wycięta w zęby ozdobiona podwójnym rzędem dziurek. Większe otwory wypełnione gęstą siatką. Wzór wzbogacony o dekorowane siatką i haftem płaskim motywy kwiatowe i motywy wirującego słońca.*



Fotografia 4. Mankiet rękawa koszuli kobiecej z Brzegów z 1953 r. E/3130/MT - mankiet ozdobiony haftem angielskim w formie dziurek oraz wyszytą haftem płaskim gałązką z listkami. Po brzegu mankietu doszyta koronka szydełkowa.



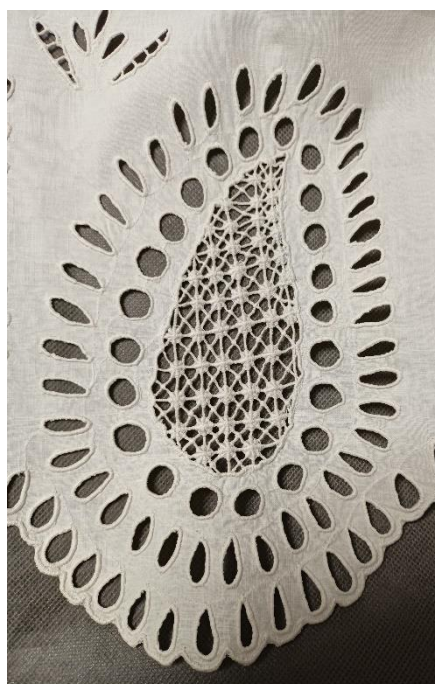
Fotografia 5. Wykończenie fartucha zakładanego pod spódnicę haftem angielskim. Fartuch z Olczy k. Zakopanego wykonany w około 1900 r. E/5911/MT. Tkanina wycięta w zęby, ozdobiona podwójnym rzędem dziurek wzdłuż wycięcia, centralnym motywem jest wzór kwiatu szarotki, a całości haftu dopełniają wycięte bądź wyhaftowane gałązki i listki.

U mniej zamożnych kobiet i dziewcząt zastępowano go poprzez doszywanie do niezdobionych koszul tańszych, siateczek, fabrycznych falbanek lub koronek szydełkowych (fot. 4). Gdy pojawiła się możliwość wykonywania tego typu haftu przy pomocy maszyn do szycia typu Singer, hafty te stały się nieodłącznym elementem stroju góralek podhalańskich (fot. 5).

Dany wzór na koszuli lub fartuchu powstawał poprzez odpowiednie zakomponowanie ogromnej ilości dziurek występujących w kształcie **kólek**, **elips** oraz **otworów o kształcie kropli**, które odpowiednio zaprojektowane tworzyły większe motywy dekoracyjne. Najbardziej popularne były motywy roślinne: **gałązki z listkami i główki kwiatów** (fot. 5 i 6), w których można było wyróżnić np. **szarotki**, **lilie złotogłów** lub **róże**. Nietypowym lecz występującym na Podhalu motywem roślinnym były **kiście winogron**, które hafciarki przejęły z bielizny ołtarzowej. Często z motywami roślinnymi występowały w hafcie angielskim motywy geometryczne. Najbardziej popularnymi były tzw. „**gruski**” (fot. 9) czyli duże kompozycje w kształcie łezki złożone z podwójnego galonu dziurek ze środkiem, w którego w większym otworze środkowym wykonywano siatkę z nitek. Podobnym do tego motywu był wzór **palmety** (fot. 7), zwanej na Podhalu „**kogutem**” lub „**kohutem**” w którym górny czubek zdobienia był lekko odchylony na bok. Ten pochodzący z orientu motyw zdobniczy został



Fotografia 6. Motyw bukietu kwiatów i kwiatu dziewięciornika wykonany haftem angielskim na fartuchu kobiecym z Ratułowa z ok. 1900 r. E/1069/MT.



Fotografia 7. Motyw palmety na fartuchu kobiecym z ok. 1900 r. E/1069/MT. Wewnętrzny otwór motywu palmety ozdobiony siateczką w tzw. pajęczki.



Fotografia 8. Motyw rombów i bukietów kwiatów na kołnierzu koszuli góralskiej z Działisza z 1932 r. E/4452/MT



Fotografia 9. Motyw tzw. „gruski” z dwoma rzędami dziurek i motywem kwiatowym w środku, motyw stanowi dolną dekorację kobiecej halki, fot. ze zbiorów autora tekstu.



*Fotografia 10. Rękaw koszuli kobiecej z motywem hafciarskim parzenicy, który to motyw został przeniesiony na koszule z męskich portek i stał się popularny w II połowie XX w. Koszula ze zbiorów autora tekstu lata 70. XX w. twórca nieznan.*

zaadaptowany na Podhalu z wzorników tkanin drukowanych, niezwykle popularnym w krajach karpackich w II poł. XIX w. Często z dziurek wykonywano także **romby** (fot. 8) oraz przeniesione z męskich portek motywy **parzenic** (fot. 10). Najczęściej brzeg dekorowanej części stroju kobiecego – mankiet, kołnierzyk lub spód halki wykończony był poprzez wycięcie tkaniny w zęby, które po brzegu ozdabiano galonem z dziurek.

Na początku XX wieku na Podhalu stały się niezwykle modne bluzki kobiece w typie bluzek ukraińskich ozdobione kolorowym haftem o rozbudowanych kompozycjach kwiatowych z poprzecznymi wstawkami wykonanymi techniką mereżki, które występowały na rękawach i na przedzie koszuli. W miejscu, gdzie miała powstać siatka, rozcinano tkaninę wzdłuż osnowy i wyciągano luźne nitki. Następnie osnowa była owijana nitką w różne wzory, przeważnie w formie kratownicy. Bluzki tego typu także obecnie występują w stroju podhalańskim i zwykle noszone są w zestawie ze

spódnicą, rzadko zakłada się na nie gorset aby nie zasłonić misternego haftu.

## HAFTY I APLIKACJE NA SUKNIE

Górale wierzchnie okrycia z sukna ozdabiali haftami wykonanymi z kolorowej wełny lub włóczki oraz pokrywali aplikacjami z cienkiego zielonego bądź niebieskiego sukna. Pierwotnie skape zdobienia podobnie jak w przypadku płócien, występowały w miejscach szwów lub rozcięć tkaniny, tak by jednocześnie zamaskować i wzmocnić miejsca zszywania dwóch kawałków materiału. Było to o tyle istotne, że w przypadku spodni góralskich szwy były tradycyjnie poprowadzone po zewnętrznej stronie portek. Innym powodem, dla którego zdobiono np. spodnie z przodu poniżej linii pasa oraz w okolicach kostek, były rozcięcia w tkaninie, które nie obszyte mogły się w niekontrolowany sposób dalej rozdzierać. Obszycie ich sznurkiem zapobiegało takim zniszczeniom. Podobnie rzecz miała się z cuchami, których

brzeży na około obszywano galonem sukna, a wokół rękawów i wokół wycięcia na głowę szerokość aplikacji była podwojona i stanowiła tło dla kolorowych haftów a przy tym usztywniała wymienione części cuchy.

### *Zdobienia spodni góralskich czyli portek*

Pierwsze ornamenty zdobnicze sukiennych spodni męskich, tzw. cyfry, wykonywane były techniką witego sznura. Samo słowo „cyfrować” w gwarze podhalańskiej oznacza „zdobić” – czyli przez pojęcie „cyfrowane portki” rozumie się spodnie sukienne zdobione sznurami i kolorowymi haftami. W połowie XIX stulecia technika witego sznura zastąpiona została haftem kolorowym, wykonanym ścięciem łańcuszkowym. Wtedy też ukształtowała się geometryczna forma parzenicy.

Zwyczajowo spodnie męskie tzw. „portki”, posiadały hafty wokół tzw. *przyporów*, czyli wokół symetrycznie położonych dwóch rozporków oraz szerokie lampasy (fot. 11, 12, 13) naszywane z kilku sznurów z zewnętrznej strony nogawki od kostki do kostki bowiem ornament ten przechodził z jednej nogawki na drugą po tylnej części spodni na linii bioder (fot. 11) Dodatkową ozdobę portek stanowiły tzw. „raki”, „pieski” lub „kohutki”, czyli motywy dekoracyjne w formie czterech pętli dodane do lampasów poniżej linii bioder na wysokości ud po zewnętrznej stronie nogawki (fot. 14) oraz kolorowe pompony zwane na Podhalu „kistkami” umieszczone na wysokości rozcięcia nogawek powyżej kostek (fot. 15).

Klasyczna forma parzenicy na spodniach górali podhalańskich pojawiła się dopiero w II połowie XIX w. Najpierw obszywano tylko rozcięcia wokół *przyporu*. Z czasem owo obszycie zostało rozbudowane o nahaftowany poniżej rozcięcia **motyw rombu** czyli tzw. „**krzesiwko**”. Kolejno dodane zostały **formy pętlicowe** wykonywane techniką witego sznura, naszywanego na portki. Z czasem moda na takie zdobienie portek spowodowała że naszywano coraz większą ilość zdobień pętlicowych, które przecinając się tworzyły zgrubienia z uwagi na nakładanie się kolejnych warstw sznurów, toteż górale na Podhalu zmodyfikowali **parzenicę**. Zrezygnowano wówczas z dekorowania portek aplikacją ze sznura na rzecz haftowania tego motywu **ścięciem łańcuszkowym**. Wówczas pętlice zostały w konsekwencji poprzecinane tworząc tzw. **kule** czyli formy zbliżone do zawiniętych do góry lasek, których zwyczajowo haftowano po 3 lub 4 pary do każdej parzenicy. Po dodaniu owych **kul** motyw **krzesiwka** został przesunięty poniżej, a centralne miejsce parzenicy zajęło kółko zwane gwarowo **światem** (rys. 1). Ten motyw centralny był różnie ozdabiany: najczęściej gdy kółko było niewielkich rozmiarów do ok. 3 cm średnicy zahaftowywano całą jego powierzchnię **plaskim ścięciem** (fot.

16). Gdy rozmiar tej dekoracji był większy - do kilku centymetrów średnicy, koliste motywy wewnętrzny ozdabiano dzieląc je na cztery pola czyli na „*stiry światy*” (fot. 17) lub poprzez wpisanie weń takich ozdób jak: **rozeta** (fot. 18), **gwiazda** lub **kwiat** (fot. 19, 21) czy modne w pierwszych dekadach XX wieku motywy krakowskie takie jak. **pawie oko** (fot. 20).



Fotografia 11. Ozdobny lampas z tylnej części portek góralskich wykonany z wełnianych sznurków w kolorach czerwonym i granatowym E/293/MT portki z Dzianisza z 1935 r.



Fotografia 12. Lampas z dziewięciu sznurów w kolorach czerwonym i granatowym. Jednolite kolorystycznie sznury naprzemiennie skręcane w liczbie nieparzystej, maskujące szwy zewnętrzne spodni góralskich. E/451a/MT.



Fotografia 13. Lampas wykonany z sześciu ułożonych naprzemiennie sznurów skręcanych z czerwonej i granatowej wełny w taki sposób by otrzymać efekt warkocza. Lampas dodatkowo został przyozdobiony przecinającymi się haftami w formie linii falistych zwanych na Podhalu gadzikami, wykonanymi ścięciem łańcuszkowym. Po zewnętrznej stronie dodane ozdoby w formie zielonych i niebieskich listków i pączków tzw. bulek. E/293/MT.



Fotografia 14. "Pieski", „kohuty” lub "raki" - ozdobne hafty z zewnętrznej strony nogawki, koło lampasu nieco poniżej linii bioder, E/293/MT.



Fotografia 15. Ozdobna „kistka” czyli pompon z czarnej i czerwonej wełny z okalającym go haftem w formie pętli, wykonanych ścięciem łańcuszkowym, E/293/MT.





Rysunek 1. Ewolucja parzenicy góralskiej: a - obszycie przyporu sznurem, b - obszycie wzbogacone motywem rombu "krzesiwka", c - dodanie ornamentów pętlicowych między obszyciem a krzesiwką, d - powyżej "krzesiwka" motyw centralny tzw. „świat”, a koło niego niepełne pętlice czyli tzw. kule.



Fotografia 16. Parzenica na portkach wykonana ścięciem łańcuszkowym. Z dominacją koloru czerwonego. Motyw centralny oraz obszycia wokół przyporu i wokół krzesiwka ozdobione dodatkowymi czarnymi kóteczkami tzw. bulkami. E/4518/MT. Portki wykonane przez Stanisława Fatłę z Kościelisk w 1934 r.



Fotografia 17. Parzenica na portkach z motywem centralnym - kółkiem podzielonym na czerwone i zielone pola tzw. "4 światy". Parzenica dodatkowo ozdobiona ścięciem podwójnej krokiewki na zewnątrz „krzesiwka” oraz motywem wolutowym wewnątrz. Wokół obszycia przyporów dodatkowo wyhaftowany łańcuszek z czerwonym wypełnieniem. Portki z Dzianisza z 1935 r. wykonane przez Łukasza Trojana.



Fotografia 18. Parzenica z motywem centralnym w kształcie rozety w kolorach czerwonym i zielonym. Grube kontury parzenicy wykonane ścięciem łańcuszkowym w kolorze czarnym. Obszycie przyporu ozdobione dodatkowo motywem gadzika i listków w kolorach czerwonym, czarnym i zielonym. Portki wykonał Michał Łuczek z Ratułowa w 1934 r. E/4510/MT.



Fotografia 19. Parzenica z motywem centralnym w formie gwiazdy lub kwiatu, wykonana w kolorach granatowym - kontur parzenicy oraz czerwonym, zielonym i różowym. Po zewnętrznej stronie krzesiwka zdobienia w formie ósemek z wypełnieniem z kolorowej wełny, a wewnątrz i u góry wokół przyporu motywem wolutowym. Parzenicę jako wzornik wykonał Wojciech Wyroba z Ratułowa w 1934 r. E/4522/MT.



Fotografia 20. Parzenica z motywem centralnym w formie pawiego oka w kolorach czerwonym, zielonym różowym i niebieskim. Kontur parzenicy wykonany ścięciem łańcuszkowym w kolorze granatowym. Motyw krzesiwka wypełniony ornamentem wolutowym a na zewnątrz motywem tzw. ósemek. W górnej części wokół obszyca przyporu motyw łańcuszka z czerwonym wypełnieniem. Parzenicę jako wzornik wykonał Wojciech Wyroba z Ratułowa w 1934 r. E/4470/MT.

Warto dodać, że apogeum zdobnictwa góralskich portek osiągnięto w latach trzydziestych XX w. kiedy to dobra koniunktura gospodarcza Podhala spowodowana rozwojem turystyki dawała takie możliwości finansowe, że najzamożniejsi górale, zwłaszcza ci z okolic Zakopanego, zlecali haftowanie portek takimi parzenicami, na które składały się misterne zdobienia geometryczne i roślinne wykonywane nawet z szesnastu kolorów wełny. Ów motyw zdobniczy został tak rozbudowany że zajmował całą przednią górną część portek i sięgał niemal do wysokości kolan (fot. 21).

Zdobienia na portkach Górali Podhalańskich przeszły więc swoistą ewolucję od minimalistycznych ornamentów pojawiających się w drugiej połowie XIX w. do przerysowanych w formie i kolorystyce zdobień w postaci rozłożystych parzenic, które osiągnęły swoiste apogeum w latach 30. XX w. i pominąwszy czasy II wojny światowej,

utrzymały się w stroju odświętnym przez niemal cały wiek XX. do klasycznej parzenicy dodawano wówczas motywy dziewięciśliu, szyszek, lub gałązek świerku. Zaś motyw centralny przybrała kształt wielokolorowej róży okolonej innymi drobniejszymi kwiatkami. Obecnie wraca się do skromniejszych haftów na portkach góralskich, wykonując hafty zwyczajowo w trzech podstawowych kolorach: czarnym, czerwonym i zielonym. Czasami dodając nieznaczne ilości włóczki w kolorach różowym i niebieskim.



*Fotografia 21. Portki góralskie z bogato zdobionymi parzenicami w których poza klasycznym konturem parzenicy w kolorze czarnym występują poniżej kieszeni motywy roślinne dziewięciśliu, motywy gałązki igliwia wokół rozcięcia przyporów oraz rozbudowana w kształcie i kolorze dekoracja centralna o motywie kwiatu róży. Tego typu parzenice były popularne w stroju góralskim w latach trzydziestych XX w. oraz po II wojnie światowej. Portki pochodzą z archiwum rodziny autora tekstu i zostały wykonane w latach 60. XX Twórca portek nieznan.*

### ***Zdobienia cuch biały***



Fotografia 22. Cucha z białego sukna wykonana w 1935 r. przez Stanisława Fatłę ojca z Kościelisk dla muzeum Tatrzańskiego w Zakopanem E/3133/MT.

Pierwsze zdobienia białych cuchach, czyli okryciach wierzchnich wykonanych z białego sukna, pojawiły się w XIX wieku. Zdobila ją kolorowa bądź naturalna włóczka skręcona w sznury przyszyte wzdłuż brzegu całej cuchy, rękawów i stójki. Pierwszą ozdobą na cuchach była **sukienna aplikacja** w kształcie trójkąta przyszyta na końcu rękawa. Pod koniec XIX wieku zaczęło przyszywać wokół karczka, stójki, rękawów, kieszonek lub dwóch kieszonek i krajem całej cuchy kolorowe sukienne aplikacje, często wycięte w małe półkoliste ząbki, na wzór serdaków liptowskich (fot. 22). Z czasem na te aplikacje, które zwyczajowo przyjęły kolor zielony (choć czasem stosowano także kolor niebieski), zostały nałożone hafty wykonywane różnymi ściegami. Ściegiem łańcuszkowym haftowano w formie falistej linii motywy **wężyka** lub **woluty** zwane na

Podhalu „**gadzik**”. Ściegiem płaskim czyli atłaskowym atłaskowe haftowane były drobne motywy roślinne, a haftem krzyżykowym motywy tzw. „**krokiewek**” (przykłady takich haftów widoczne na fot. )

Poza haftami które zdobiły sukienne aplikacje wokół brzegów cuchy i jej rękawów, motywami roślinnymi ozdabiane były także przednie części cuchy na wysokości piersi. Zwyczajowo w tym miejscu haftowano duże kompozycje roślinne w **formie bukietów kwiatów** lub **szyszek** albo **bukiety w „pawie oka”** (fot. 26) . Jeśli chodzi o bukiety złożone z kwiatów to najczęściej powtarzały się **kompozycje róż** (fot. 27) lub **lili**.



Fotografia 23. Brzeg rękawa białej cuchy wykończony aplikacją z zielonego sukna wyciętą w zęby oraz motywem woluty czyli tzw. „gadzika” i motywami roślinnymi stokrotek, listków i lili złotogłów E/3096/MT.



Fotografia 24. Brzeg rękawa białej cuchy wykończony aplikacją z zielonego sukna wyciętą zęby oraz haftami tańczuszka, gadzika i motywami roślinnymi bukietów kwiatów. Powyżej aplikacji haft ściegiem krzyżykowym. E/4908/MT.



Fotografia 25. Brzeg rękawa cuchy białej ozdobiony aplikacją z zielonego sukna oraz haftem krzyżykowym tzw. „krokiewką” lub inaczej „ściegiem zakopiańskim”, motywem gadzika wykonanym ściegiem tańczuskowym oraz haftem płaskim, którym wykonane są kwiatki „pazdurki” i listki. E/293/MT.



Fotografia 26. Cucha z sukna białego ozdobiona haftowanymi bukietami z motywem pawiego oka E/3133/MT



Fotografia 27. Cucha z białego sukna ozdobiona haftowanymi bukietami róż. E/3096/MT z 1949 r. wykonana w miejscowości Zub-Suche.

### *Zdobienie cuch czarnych*

Cuchy wykonane z brązowego sukna zwane na Podhalu cuchami czarnymi nie posiadały haftów. Jedynym elementem dekoracyjnym był tzw. szlak, czyli aplikacja przestrzenna, składająca się z 11 warstw cienkich paseczków sukiennych w kolorze czerwonym lub białym i czerwonym, które miały z jednej strony drobne ząbki. Te paski z fabrycznego cienkiego sukna były wielowarstwowo złożone i zszyte razem, a kolejno doszyte do cuchy tak że aplikacja była ułożona doń prostopadle. Ów pasek, stanowił ozdobny galon wokół górnej części cuchy z pominięciem jej lewej poły cuchy, która jest chowana pod spód. Paskiem zdobiono także cuchę wokół rękawów oraz w formie odwróconej litery Y na klinach cuchy biegnących od pasa w kierunku bioder, tzw. *klescak*.

### **HAFTY I APLIKACJE NA SERDAKACH I KOŻUCHACH**

Serdaki i kożuchy były w stroju góralskim okryciem wierzchnim, które pierwotnie wykonywano w ramach gospodarstwa domowego w związku z prowadzoną powszechnie na Podhalu gospodarką hodowlaną. Wówczas skóry były wyprawiane domowymi metodami, takie serdaki i kożuchy praktycznie nie posiadały żadnych zdobień. Z czasem wyspecjalizowały się na terenie Podhala ośrodki kuśnierskie, które zajęły się masową produkcją tych okryć. W historii strojów góralskich wyróżnia się tzw. „kożuchy białczańskie”, które modne były przede wszystkim w I połowie XIX w. oraz tzw. „kożuchy liptowskie”, które przeszczepione na Podhale z południowej strony Tatr w II poł. XIX w. nadał należą do kanonu stroju górali Podhalańskich. Oba typy kożuchów oraz występujące wersje „liptowskiej” serdaki, są noszone zarówno przez kobiety jak i przez mężczyzn, niemniej występują między nimi subtelne różnice po których można rozpoznać dla jakiej płci jest dany kożuch czy serdak przeznaczony.

### *Zdobienie kożuchów białczańskich.*

Kożuchy białczańskie, wykonane z białej lub czarnej skóry, posiadały długość do wysokości kolan i były krojone w taki sposób, że od pasa w dół na skutek wstawianych klinów rozszerzały się ku dołowi. W kwestii zdobień charakteryzowały się aplikacją z **białej irchy**, która występowała wzdłuż przednich płatów rozcięcia, wokół brzegów rękawów, w miejscu przypadającym na kieszenie oraz przykrywała wszystkie szwy kożucha. Irchę przeplatano paskami czerwonej safianowej skórki, co tworzyło tzw. **kosteczkę**, lub ozdabiano je

**geometrycznym haftem** wykonanym **czerwoną i białą włóczką**. Dodatkowo kożuchy te zdobiono w małe kółeczka i ząbki wycięte z czerwonego sukna. Wzdłuż brzegów biegła lamówka, tzw. **kaletka**, którą tworzyły ułożone na przemian kwadraciki z **czarnej i białej koziej skórki**.

### *Zdobienie serdaków i kożuchów liptowskich*

W latach 60. i 70. XIX w. przyszła na Podhale moda z Liptowa na krótkie kożuchy i serdaki słowackie zwane tam węgierskimi – farbowane na różne odcienie brązów, oranżów i zieleni, zdobione rozbudowaną **aplikacją z safianowych skórek, kolorowym haftem** i wykończano **czarną oprymą**, czyli barankiem, sięgające do wysokości bioder lub nieco poniżej. Ów baranek okalał serdaki i kożuchy wokół połów od spodu i wokół szyi. Pierwotnie doszywany naturalny baranek cakli podhalańskich w kolorze czarnym, został w XX wieku zastąpiony czarnym obszyciem karakułów. Różnice między skórzanymi okryciami kobiet i mężczyzn najłatwiej rozpoznać po obszyciach wokół otworów na ręce. Serdaki męskie są w tym miejscu obszyte safianową skórą, a serdaki kobiece oprymą z baranka (fot. 28-31).



Fotografia 28-29. Serdak kobiety z 1907 r. wykonał Franciszek Gąsienica. E/4922/MT przód/tył. Na serdaku widać baranek wokół serdaka i wycięć na ręce. Serdak ozdobiony skórą safianową w kolorze malinowym oraz haftami w motywy roślinne: listki i kwiaty.



Fotografie 30-31. Serdak męski noszony przez kolekcjonera sztuki zakopiańskiej Bronisława Dembowskiego, uszyty na Liptowie w II połowie XIX w. подарowany do Muzeum Tatrzańskiego w 1922 r. E/1676/MT przód i tył. Na serdaku widać oprymę z baranka wokół serdaka, oraz skórę safianową wokół wycięć na ręce oraz pokrywająca szwy. Skórka safianowa na przedzie serdaka tworzy podwójną aplikację. Wzdłuż ząbków wyciętych w aplikacji drobne hafty roślinne – listki i bulki. Na plecach większe kompozycje roślinne: od góry motyw szarotek umieszczony sąsiadująco wzdłuż tzw. cebuli, a na centralnej części serdaka bukiet siedmiu róż stylizowanych na pawie oka w kolorach różu i czerwieni z licznymi listkami. Z przodu serdaka pięć kolorowych pomponów z włóczki.

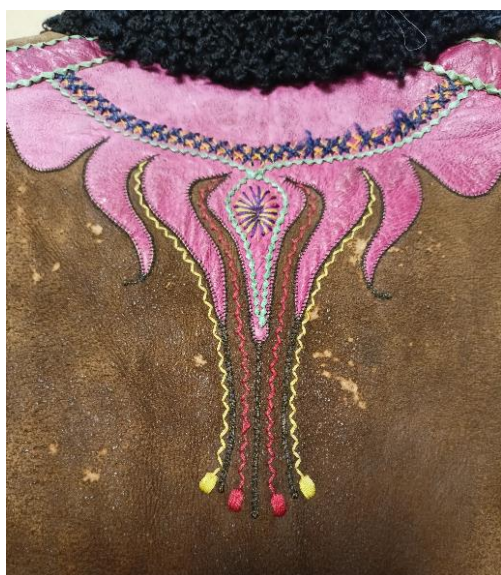
Sąsiadująco z oprymą umieszczano na kozuchach i serdakach aplikacje z cienkiej **czerwonej safianowej skórki**, która występowała także w odcieniach **bordo i koloru malin**. Od wewnętrznej strony aplikacja ze skóry wycinana była w charakterystyczne **zęby tworzące różne kształty fal, bulek lub zaokrąglonych listków**. Krawędzie tych zębów wykończone były **czarną lacetą** lub **włóczką** przyszywaną czarną nicią. Bogatsi górale fundowali sobie serdaki z podwójną aplikacją z safianu na przedniej stronie serdaka lub kozucha. Gdy występowały dwa pasy aplikacji, ten który był na środku wycinany był w zęby wzdłuż obu krawędzi (fot. 33). Skórka safianowa była po wierzchu haftowana zazwyczaj podwójnym ścięciem krzyżkowym jedwabną lub bawełnianą włóczką lub muliną. Wzór ten zwany popularnie **krokiewką** lub **ścięciem „zakopiańskim”** występował najczęściej w kolorach żółtym i zielonym lub czerwonym i czarnym, a dodatkowo z dwóch stron obwiedziony był cienkim rzemykiem skórzanym zwanym **cyroń**, czyli wąski paseczek z koziej skóry, barwionej opiłkami mosiądzu także był przyszywany do skóry nicią. Ostatnim elementem zdobiącym serdaki i kozuchy był **kolorowy haft** wykonany wzdłuż do aplikacji z safianu przy



pomocy **kolorowej muliny**. Motywy hafciarskie w przypadku okryć męskich stanowiły **dwukolorowe liski w kolorach zielonym i niebieskim oraz kwiatek w postaci czerwonego kółeczka**, a w przypadku serdaków lub kożuchów kobiecych dekoracje te przyjmowały formy konkretnych kwiatów: **lilii, lilii złotogłów, różyczek, stokrotek** lub **pawich oczek** (rys. 2). Dodatkowe zdobienia serdaków tworzyły pojedyncze aplikacje z safianowej skórki i hafty na plecach na wysokości łopatek i bioder tzw. **cebule** (fot. 32). W XIX w. serdaki męskie szyte po południowej stronie Tatr lub kopiowane wg tamtej mody na terenie Podhala miały zahaftowane niemal całe plecy motywami dużych bukietów kwiatów (fot. 31), które jednak z czasem zarzucono na Podhalu.



Rysunek 2. Różne motywy roślinne haftowane na serdakach i kożuchach podhalańskich: tzw. bulki (na serdakach męskich) lilie, lilie złotogłów, stokrotki, pawie oko (na serdakach kobiecych).



Fotografia 32. Detal zdobniczy serdaka. Tzw. cebula – wycięta z safianowej skórki i wzbogacona o hafty krzyżkowe w formie tzw. krokiewki. E/4922/MT.



Fotografia 33. Detal zdobienia serdaka męskiego. podwójna aplikacja z safianowej skórki, wycięta w zęby, ozdobiona po wierzchu haftem krzyżkowym tzw. krokiewką lub ścięciem zakopiańskim, w kolorach żółtym i fioletowym, obrysowaną cyroniem czyli skórzanym rzemykiem w kolorze jasnej zieleni. Na zewnątrz aplikacji hafty roślinne ścięciem płaskim – listki i tzw. bulki. E/1676/MT.

## HAFTY, APLIKACJE ORAZ DEKORACJE MALOWANE NA GORSETACH

Najbardziej elementem stroju góralek podhalańskich były dopasowane do tułowia, zakładane na koszulę gorsety. Posiadały szerokie ramiączka i doszyte u dołu kaletki. Zwyczajowo były zapinane na guziczki lub posiadały wszyte w brzegi tkaniny - od linii piersi po pas - patyki usztywniające oraz doszyte metalowe kółka, przez które sznurowano szeroką wstążkę, wiązaną w pasie w kokardę. Gorsety zwyczajowo wykonywano z droższych tkanin niż koszule i spódnice, najczęściej z materiałów fabrycznych: tkanin brokatowych i jedwabnych, a najczęściej z aksamitu lub weluru. Gorsety zakładano głównie na dni świąteczne, toteż jako odświętna forma stroju były poddawane licznym zdobieniom, które zmieniały się pod wpływem różnych mód oraz dostępności do danych akcesoriów hafciarskich takich jak ozdobne sznurki tzw. sutasze, kolorowe nici, koraliki, blaszki, cekiny i ozdobne szkiełka oraz farby do tanin.

### *Gorsety dekorowane aplikacjami z sutaszu*

Już na przełomie XIX i XX w. kobiety przystrajały gorsety ozdobnymi sznurkami, najczęściej **sutaszem w kolorze srebrnym lub złotym**. W gorsetach podhalańskich najwcześniej stosowano jako dekorację proste obszycia, biegnące wzdłuż wszystkich brzegów gorsetu, czyli wycięcia dekoltu i przodów, ramion, oraz wzdłuż doszywanych kaletek. Używanie tego typu zdobień wymuszało pewien kanon wzorów, bowiem naszywany na tkaninę sutasz formowano zazwyczaj w **motywy pętlicowe** tzw. **ósemki** (fot. 34-35), bądź **zgeometryzowane wzory roślinne**, tworzące kompozycję **w formie kwiatowego drzewka** (fot. 36 i 37). Z czasem gorsety zdobione tą techniką były także dodatkowo ozdabiane pojedynczymi koralikami lub cekinami. Haftowanie gorsetów metodą witego sznura zostało zarzucone u progu XX w. lecz odrodziło się w latach 90. tegoż stulecia. Góralki powróciły do upodobań z drugiej połowy XIX w. i szyły wówczas nie tylko skromne gorsety zdobione sutaszem lecz także dopasowane do nich spódnice z naszywanymi dołem taśmami z pasmanterii. Trend zdobienia gorsetów sutaszem widoczny jest na Podhalu także obecnie i występuję równoległe z innymi technikami opisanymi poniżej.



Fotografia 34 i 35. Prząd i tył bordowego gorsetu z aksamitu ozdobionego motywami pętlcowymi. Sznurek w złotym kolorze naszyty z przodu gorsetu w formie tzw. ósemek. Tył gorsetu ozdobiony motywem dwóch gałązek z listkami w formie pętelek. Kaletki ozdobione potrójną pętlami i obszyte pasmanterią. Gorset wykonany w 1967 r. przez Helenę Fatlę z Kościelisk E/6060/MT.



Fotografia 36. Tył gorsetu w kolorze bordo wykonany około 1900 r. ozdobiony beżowym sutaszem w motywy gałązek ze stylizowanymi kwiatami ostu E/7797/MT.

Fotografia 37. Prząd gorsetu w kolorze ciemnej czerwieni z aplikacją z sutaszu w formie drzewek ze stylizowanymi kwiatami szarotki. Gorset wykonany w Zub-Suchym w 1955 r. E/5044/MT.

### *Gorsety haftowane koralikami i cekinami*

Moda na gorsety zdobione koralikami i cekinami rozpoczęła się na początku XX w. Wówczas błyszczącymi dodatkami pokrywano, centralne części dwóch przodków i tyłu gorsetu oraz wszystkie kaletki. Stosowanie tego typu ozdób spowodowało, że na gorsetach pojawiły się różnorakie motywy roślinne bazujące na konkretnych gatunkach kwiatów głównie związanych z naturalnym środowiskiem Podhala takich jak np. **lilia złotogłów** (fot. 38), **szarotka, mak, oset, oraz dziewięcślil**, który jako motyw zdobniczy ma szczególne znaczenie bowiem uważany jest za najbardziej znany motyw zdobniczy kobiecego stroju góralskiego, który w środowisku góralskim wyhaftowany na czerwonym tle z **białych, srebrnych i zielonych cekinów i koralików**, jest tradycyjnie przypisany dla kobiet niezamężnych. Inne motywy roślinne występujące na gorsetach haftowanych cekinami i koralikami to zapożyczone z czasów Młodej Polski popularne wówczas kompozycje kwiatów ogrodowych, takich jak: **bratki, stokrotki, róże** itp. Wpływ na zdobnictwo gorsetów koralikami i cekinami miały migracje do ościennych krajów oraz do Stanów Zjednoczonych, skąd przysyłano na Podhale kolorowe okrągłe oraz podłużne koraliki, a także okrągłe błyszczące cekiny oraz aksamity i welury. W II połowie XX w. oprócz gorsetów szyto na Podhalu z aksamitów także spódnice, które jako dopełnienie danego gorsetu, były dekorowane tym samym motywem zdobniczym.



Fotografia 38. Gorset z czerwonego aksamitu ozdobiony motywem lilii złotogłów. Dekoracja wykonana z różnych rodzajów srebrnych i zielonych cekinów i koralików. Wykonany w miejscowości Ciche w 1940 r. E/10228/MT.



Fotografia 39. Gorset paniński z czerwonego aksamitu ozdobiony motywem dziewięciornika wykonanym koralikami i cekinami. Gorset wykonany w latach 60. XX w. Pochodzi z archiwum rodziny autora tekstu. Twórca nieznanym.

### *Gorsety haftowane nićmi*



*Fotografia 40. Gorset z czerwonego aksamitu wyhaftowany nićmi w róże. Haft cieniowany w różne odcienie różu, żółci i zieleni. Gorset wykonany w latach 1970-75 przez Agatę Fiedor z Cichego. E/ 8726/MT.*

Inną formą zdobień na gorsetach były hafty wykonywane kolorowymi nićmi, kordonkiem, muliną lub nićmi jedwabnymi. W tym typie zdobień stosowano takie same motywy zdobnicze jak wymienione powyżej kompozycje z kwiatów i roślin górskich lub ogrodowych. Posługiwanie się haftem płaskim, miało wielki wpływ na sztukę zdobnictwa gorsetów, bowiem najlepsze hafciarki nakładając kolejne warstwy nici i stosując tzw. cieniowanie, gdzie dwa lub trzy kolory zbliżone odcieniami nachodzą na siebie, uzyskiwały efekt haftu trójwymiarowego.

Warto podkreślić, że zdobienie gorsetów nićmi było najbardziej popularne w okresach, w których z różnorodnych powodów nie można było dotrzeć do fabrycznej pasmanterii oraz cekinów i

koraliaków, czyli np. w czasach wojny i w okresie powojennym. Ta metoda zdobienia jest także stosowana obecnie.

### *Gorsety malowane*

Warto wspomnieć, że w przeszłości na Podhalu występowały także były gorsety malowane. Technika ta jako mniej pracochłonna mogła wyprzeć droższy haft jednak w praktyce nigdy go nie zastąpiła. Współcześnie technika malarska jest coraz bardziej popularna, co jednak wiąże się nie tylko z lepszej jakości farbami do tkanin ile jest pokłosiem wysokiego kunsztu artystycznego zajmujących się tą techniką zdobienia miejscowych artystek ludowych.